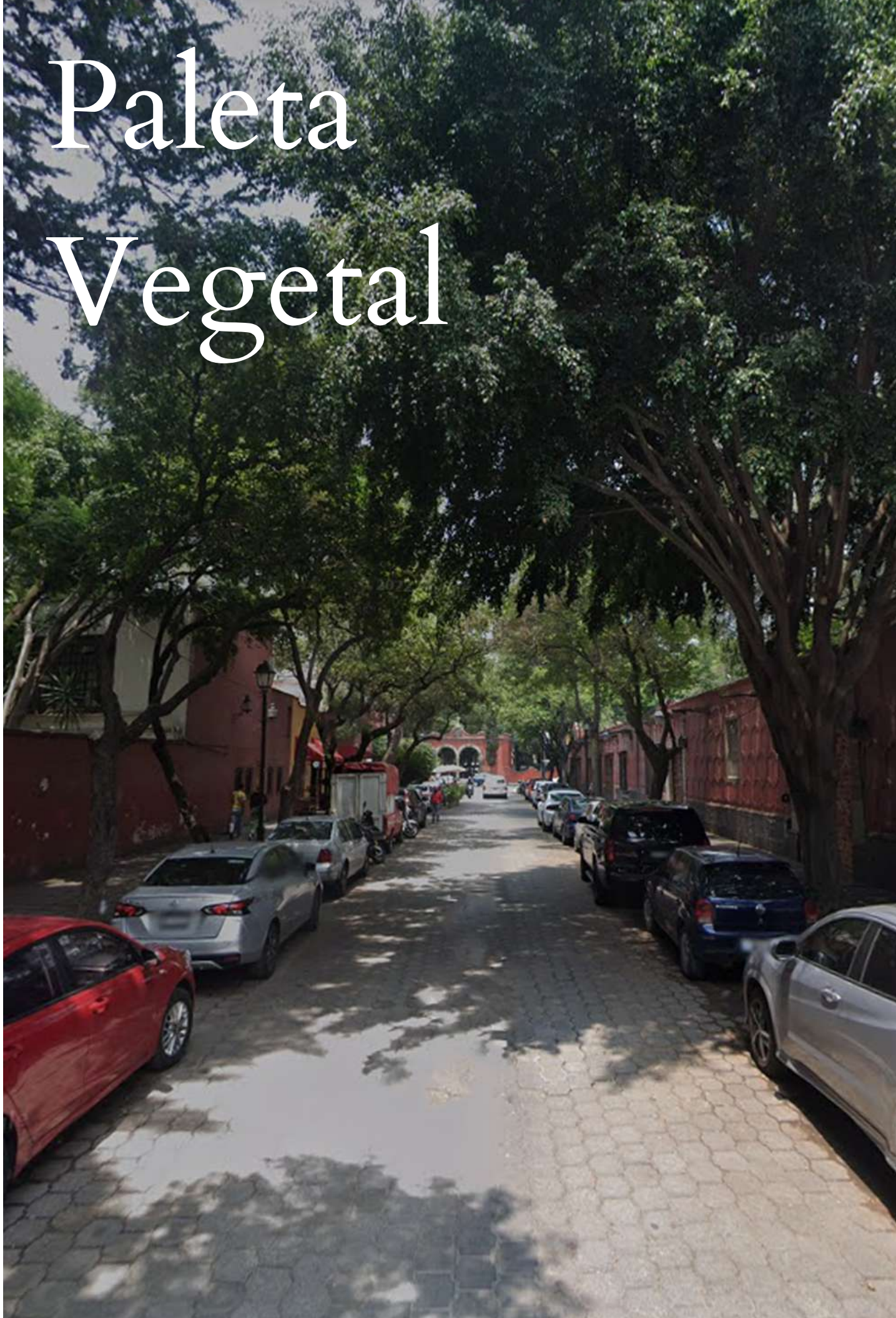


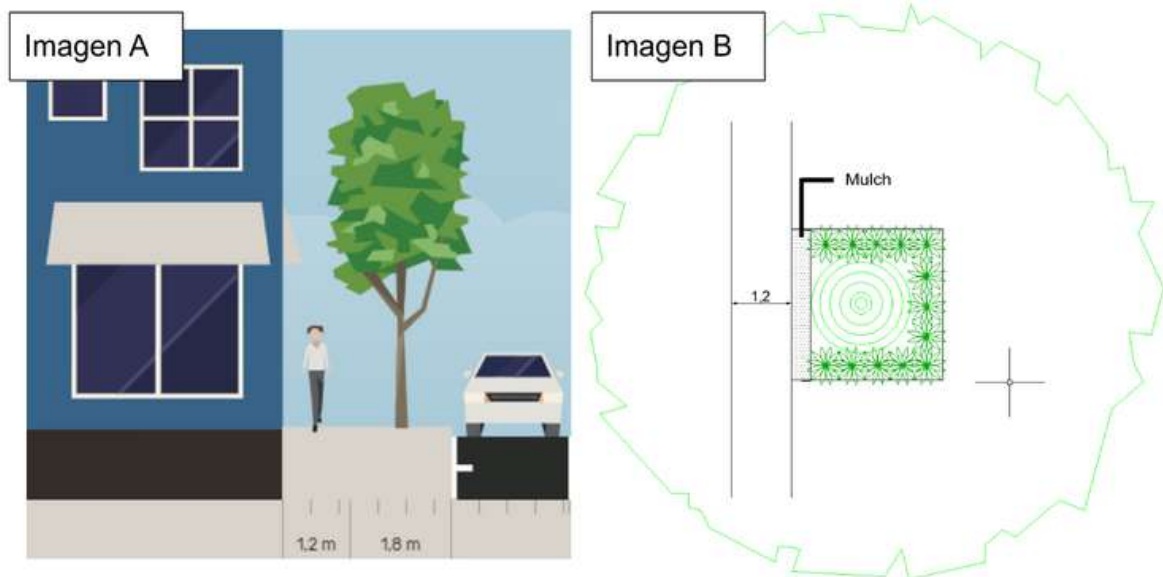
# Paleta Vegetal



# Criterios de selección

Se presenta la siguiente paleta vegetal para la calle Francisco Sosa, sin embargo, se tienen que tomar en cuenta las siguientes consideraciones:

- Al momento de elegir las especies de la paleta vegetal recomendada, observar la exposición al sol que requiere cada especie, ya que las jardineras a lo largo de la calle presentan diversas condiciones (sol directo, sombra o media sombra), por lo que se tiene que analizar el sitio para ver qué especie es la que conviene más.
- Si el límite del cajete o jardinera se encuentra a una distancia de 1.20 m del muro de fachada o menos (como se muestra en la imagen A) no se colocará vegetación en el cajete del lado de la circulación peatonal, sin embargo se recomienda colocar mulch para permitir el paso de los usuarios sin que afecte a la vegetación existente; en ese caso se podrán colocar plantas en los demás lados del cajete (como se muestra en la imagen B).



- Si el cajete o jardinera se encuentra a una distancia mayor de 1.20 m del muro de fachada, se puede colocar la planta sin ninguna limitante, siempre y cuando exista el espacio suficiente dentro del cajete (donde, en ciertas ocasiones, la raíz no lo permite, en estos casos se puede colocar mulch).

**ARBUSTOS**



## Pictograma



## IDENTIFICACIÓN TAXONÓMICA

## AGAPANDO

Nombre Científico: *Agapanthus africanus*

Familia: Amaryllidaceae

Número de ficha

AR1



Precaución: --.



ESCALA



HOJA



FLOR



FRUTO

## DESCRIPCIÓN BOTÁNICA

Talla: Mediana.  
Origen: Sudáfrica.  
Foliación: Perenne.  
Altura: 1 - 1.5 m  
Fronda Ø: 1 m

## FORMA

- ☐ Abanico  
☐ Ovalado  
☐ Cónica  
☐ Semi-Redondo

- ☐ Redondo  
☐ Columna  
☐ Aparasolada  
☐ Pluma

ENE	FEB	MAR	ABR
MAY	JUN	JUL	AGO
SEP	OCT	NOV	DIC



## FLOR

Inflorescencia de color azul/morado o blanco.



## FRUTO

Cápsula tricarpelar color verde.

## MANTENIMIENTO



## SIEMBRA

Distancia de siembra: 0.8 m  
Raíz: Poco Profunda  
Crecimiento: Rápido



## RIEGO

Moderado,  
aumentando en  
primavera y verano.



## LUZ REQUERIDA

Luz directa o  
semisombra.



## ALCORQUE

Ancho mín.: - m  
Superficie mín.: - m2



## SUELO

Toleran cualquier tipo de suelo, pero de preferencia fértil, profundo y bien drenado.



## PODA

No requiere. Solo quitar  
hojas o flores muertas.



SOMBRA QUE  
GENERA  
Nula.

## USO EN EL DISEÑO

- Jardines polinizadores.
- Atractivo visual.
- Remate Visual (Punto focal).
- Barrera Visual (Barrera vegetal).



## ESPACIOS RECOMENDADOS

- ☐ Alamedas  
☐ Banquetas  
☐ Camellones

- ☐ Huertos  
☐ Jardines  
☐ Parques

- ☐ Parque Lineales

## OBSERVACIONES

No resiste encharcamientos. Resistente a bajas temperaturas.

Muy resistente a plagas y enfermedades, sin embargo pueden afectarle las babosas y caracoles.

Si se consume puede ser tóxica, provocando vómito y diarrea.

## COMPOSICIÓN DE ESTRATOS



## CUBRESUELOS

No se recomienda.



## ARBUSTOS

Se puede asociar con especies que tengan hojas pequeñas y de tonos verdes para que se genere contraste.



## ÁRBOLES

Se puede colocar bajo especies que generen media sombra.



PORTE



PALETA DE COLORES





## Pictograma



## IDENTIFICACIÓN TAXONÓMICA

## CLIVIA

Nombre Científico: *Clivia miniata*

Familia: Amaryllidaceae

Número de ficha

AR3



Precaución: --.



ESCALA



HOJA



FLOR



FRUTO

## DESCRIPCIÓN BOTÁNICA

Talla: Mediana.  
Origen: Sudáfrica.  
Foliación: Perenne.  
Altura: 1 - 1.5 m  
Fronda Ø: 1 m

## FORMA

- ☐ Abanico  
☐ Ovalado  
☐ Cónica  
☐ Semi-Redondo

- ☐ Redondo  
☐ Columna  
☐ Aparasolada  
☐ Pluma

ENE	FEB	MAR	ABR
MAY	JUN	JUL	AGO
SEP	OCT	NOV	DIC



## FLOR

Inflorescencia de color que varía desde amarillo a rojo.



## FRUTO

Baya globosa con 15 semillas color rojo.

## MANTENIMIENTO



## SIEMBRA

Distancia de siembra: 0.80 m  
Raíz: Poco Profunda  
Crecimiento: Rápido



## RIEGO

Moderado, aumentando en primavera y verano.



## LUZ REQUERIDA

Sombra y semisombra



## ALCORQUE

Ancho mín.: - m  
Superficie mín.: - m2



## SUELO

Toleran cualquier tipo de suelo, pero de preferencia fértil, poroso y bien drenado.



## PODA

No requiere. Solo quitar hojas o flores marchitas.



SOMBRA QUE GENERA  
Nula.

## USO EN EL DISEÑO

- Jardines polinizadores.
- Atractivo visual.
- Remate Visual (Punto focal).
- Barrera Visual (Barrera vegetal).



## ESPACIOS RECOMENDADOS

- ☒ Alamedas  
☒ Banquetas  
☒ Camellones  
☐ Huertos  
☐ Jardines  
☐ Parques

☒ Parque Lineales

## OBSERVACIONES

No resiste encharcamientos. Resistente a bajas temperaturas.

Muy resistente a plagas y enfermedades, sin embargo pueden afectarle los caracoles y la cochinilla algodonosa.

Si se consume puede ser tóxica, provocando vómito y diarrea.

## COMPOSICIÓN DE ESTRATOS



## CUBRESUELOS

No se recomienda.



## ARBUSTOS

Se puede asociar con especies que tengan hojas pequeñas y de tonos verdes para que se genere contraste.



## ÁRBOLES

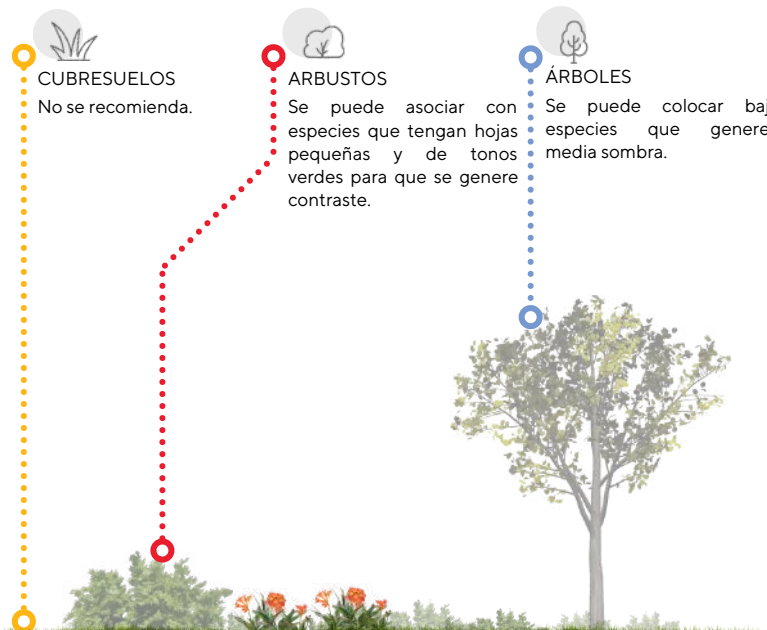
Se puede colocar bajo especies que generen media sombra.



PORTE



PALETA DE COLORES



## Pictograma



## IDENTIFICACIÓN TAXONÓMICA

## LANTANA

Nombre Científico: *Lantana camara*

Familia: Verbenaceae

Número de ficha

AR5

Precaución: Fruto tóxico para  
personas y animales domésticos.

ESCALA



HOJA



FLOR



FRUTO

## DESCRIPCIÓN BOTÁNICA

Talla: Mediana.

Origen: Sur de Estados Unidos y las Antillas a Sudamérica.

Foliación: Perennifolio

Altura: 1 - 3 m

Fronda Ø: 1 m

## FORMA

☐ Abanico☐ Ovalado☐ Cónica☐ Semi-Redondo☐ Redondo☐ Columna☐ Aparasolada☐ Pluma

## FLOR

Corola color naranja o rojo con pelos suaves y largos.



## FRUTO

El fruto es agrupado, esférico, negro, jugoso y carnoso.

## MANTENIMIENTO



## SIEMBRA

Distancia de siembra: 1 m

Raíz: Pivotante.

Crecimiento: Rápido



## RIEGO

Riego abundante sin anegar.



## LUZ REQUERIDA

Directa pero tolera media sombra.



## SUELO

Bien drenado, con sustrato de arena.



## PODA

Solo para retirar ramas muertas.

SOMBRA QUE GENERA  
Nula.ALCORQUE  
Ancho mín.: - m  
Superficie mín.: - m<sup>2</sup>

## USO EN EL DISEÑO

- Remate visual.
- Resaltar espacios.
- Limitación de espacios (setos).
- Jardines para polinizadores.



## ESPACIOS RECOMENDADOS

☐ Alamedas☐ Banquetas☐ Camellones☐ Huertos☐ Jardines☐ Parques☐ Parque Lineales

## OBSERVACIONES

Susceptible a contaminación atmosférica, se recomienda plantarla protegida con setos.

Es resistente a enfermedades, pero es afectado por plagas como pulgón y mosca blanca.

## PORTE



## COMPOSICIÓN DE ESTRATOS



## CUBRESUELOS

No se recomienda.



## ARBUSTOS

Se puede asociar en macizos con especies florales que atraigan polinizadores.



## ÁRBOLES

Se puede utilizar como base para muchos árboles como pinos y fresno.



PALETA DE COLORES





## Pictograma



## IDENTIFICACIÓN TAXONÓMICA

## LANTANA RASTRERA

Nombre Científico: *Lantana montevidensis*

Familia: Verbenaceae

Número de ficha

AR6

Precaución: Fruto tóxico para  
personas y animales domésticos.

ESCALA



HOJA



FLOR



FRUTO

## DESCRIPCIÓN BOTÁNICA

Talla: Pequeña.  
Origen: Uruguay.  
Foliación: Perennifolio.  
Altura: 1 m  
Fronda Ø: 1 m

## FORMA

- ☐ Abanico  
☐ Ovalado  
☐ Cónica  
☐ Semi-Redondo

- ☐ Redondo  
☐ Columna  
☐ Aparasolada  
☐ Pluma

ENE	FEB	MAR	ABR
MAY	JUN	JUL	AGO
SEP	OCT	NOV	DIC



## FLOR

Corola color morado con la  
garganta amarilla.

## FRUTO

El fruto es agrupado,  
esférico, negro, jugoso y  
carnoso.

## MANTENIMIENTO



## SIEMBRA

Distancia de siembra: 1 m  
Raíz: Pivotante.  
Crecimiento: Rápido



## RIEGO

Riego abundante  
sin anegar.

## LUZ REQUERIDA

Directa pero tolera  
media sombra.

## SUELO

Bien drenado, con sustrato de arena.



## PODA

Solo para retirar ramas  
muertas.

SOMBRA QUE  
GENERA  
Nula.

ALCORQUE  
Ancho mín.: - m  
Superficie mín.: - m<sup>2</sup>

## USO EN EL DISEÑO

- Remate visual.
- Resaltar espacios.
- Jardines para polinizadores.



## ESPACIOS RECOMENDADOS

- ☐ Alamedas  
☐ Banquetas  
☐ Camellones  
☐ Huertos  
☐ Jardines  
☐ Parques

☐ Parque Lineales

## OBSERVACIONES

Susceptible a contaminación atmosférica, se recomienda  
plantarla protegida con setos.Es resistente a enfermedades, pero es afectado por plagas como  
pulgón y mosca blanca.

## COMPOSICIÓN DE ESTRATOS



## CUBRESUELOS

No se recomienda.



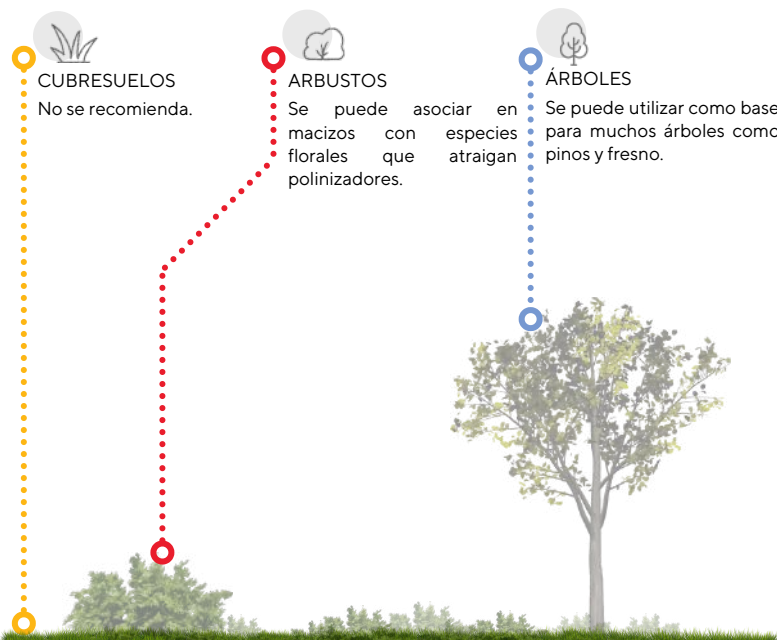
## ARBUSTOS

Se puede asociar en  
macizos con  
florales que  
atraigan  
polinizadores.

## ÁRBOLES

Se puede utilizar como base  
para muchos árboles como  
pinos y fresno.

PALETA DE COLORES



## Pictograma



## IDENTIFICACIÓN TAXONÓMICA

## LIRIO MORADO

Nombre Científico: *Iris x germanica*

Familia: Iridaceae

Número de ficha

AR7



Precaución: --.



ESCALA



HOJA



FLOR



FRUTO

## DESCRIPCIÓN BOTÁNICA

Talla: Pequeña.  
Origen: Inducida (Europa).  
Foliación: Perenne.  
Altura: 0.90 m  
Fronda Ø: 0.40 m

## FORMA

- ☐ Abanico  
☐ Ovalado  
☐ Cónica  
☐ Semi-Redondo

- ☐ Redondo  
☐ Columna  
☐ Aparasolada  
☐ Pluma

ENE	FEB	MAR	ABR
MAY	JUN	JUL	AGO
SEP	OCT	NOV	DIC



## FLOR

Inflorescencia con flores grandes y numerosas, de color azul violeta.



## FRUTO

Cápsula loculicida, alberga semillas numerosas.

## MANTENIMIENTO



## SIEMBRA

Distancia de siembra: 15 a 30 cm.  
Raíz: Compacta.  
Crecimiento: Rápido



## RIEGO

Moderado.



## LUZ REQUERIDA

Iluminación directa pero tolera media sombra.



## SUELO

Calcáreos arenosos y bien drenados. Se recomienda agregar tierra de hoja antes de su plantación.



## PODA

Solo cortes para eliminar hojas enfermas o plagadas.



SOMBRA QUE GENERA  
Nula.

ALCORQUE  
Ancho mín.: - m  
Superficie mín.: - m2

## USO EN EL DISEÑO

- Jardines aromáticos.
- Remate visual.
- Barrera vegetal.
- Formación de perímetros y primeros frentes.



## ESPACIOS RECOMENDADOS

- ☐ Alamedas  
☐ Banquetas  
☐ Camellones  
☐ Huertos  
☐ Jardines  
☐ Parques

☒ Parque Lineales

## OBSERVACIONES

Es resistente a plagas y enfermedades.

Puede ser atacado por minadores, caracoles y babosas.

Según los objetivos de diseño puede requerir el soporte de un tutor.

## COMPOSICIÓN DE ESTRATOS



## CUBRESUELOS

No se recomienda.



## ARBUSTOS

Se puede asociar con plantas ornamentales y arbustos que formen setos.



## ÁRBOLES

No se recomienda.



PALETA DE COLORES





## Pictograma



## IDENTIFICACIÓN TAXONÓMICA

## LIRIO PERSA

Nombre Científico: *Diets iridioides*  
Familia: Iridaceae

Número de ficha

AR8



Precaución: --.



ESCALA



HOJA



FLOR



FRUTO

## DESCRIPCIÓN BOTÁNICA

Talla: Mediana.  
Origen: África.  
Foliación: Perenne.  
Altura: 0.70 m  
Fronda: 0.50 m

## FORMA

- ☐ Abanico  
☐ Ovalado  
☐ Cónica  
☐ Semi-Redondo

- ☐ Redondo  
☐ Columna  
☐ Aparasolada  
☐ Pluma

ENE	FEB	MAR	ABR
MAY	JUN	JUL	AGO
SEP	OCT	NOV	DIC



## FLOR

Blanca con manchas oscuras y naranjas y unos pétalos centrales azulados o lilas.



## FRUTO

Cápsula loculicida, alberga semillas numerosas.

## MANTENIMIENTO



## SIEMBRA

Distancia de siembra: 1 m  
Raíz: Rizoma.  
Crecimiento: Rápido



## RIEGO

Moderado.



## LUZ REQUERIDA

Iluminación directa pero tolera media sombra.



## ALCORQUE

Ancho mín.: - m  
Superficie mín.: - m<sup>2</sup>



## SUELO

Franco y bien drenados. Se recomienda agregar tierra de hoja antes de su plantación.



## PODA

No requiere. Solo retirar hojas y flores marchitas.



SOMBRA QUE GENERA  
Nula.

## USO EN EL DISEÑO

- Remate visual.
- Barrera vegetal.
- Formación de perímetros y primeros frentes.



## ESPACIOS RECOMENDADOS

- ☒ Alamedas  
☒ Banquetas  
☒ Camellones

- ☐ Huertos  
☐ Jardines  
☐ Parques

- ☒ Parque Lineales

## OBSERVACIONES

Es resistente a plagas y enfermedades.

## PORTE



## COMPOSICIÓN DE ESTRATOS



## CUBRESUELOS

No se recomienda.



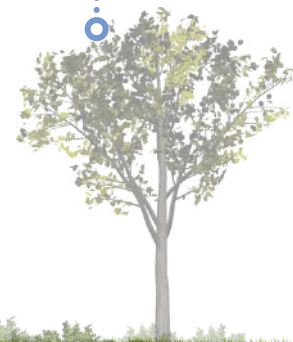
## ARBUSTOS

Se puede asociar con plantas ornamentales y arbustos que formen setos.



## ÁRBOLES

Se puede colocar bajo especies que generen media sombra.



PALETA DE COLORES



## Pictograma



## IDENTIFICACIÓN TAXONÓMICA

## TRUENO DE VENUS

Nombre Científico: *Cuphea hyssopifolia*

Familia: Lythraceae

Número de ficha

AR10

⚠ Precaución: --.



ESCALA



HOJA



FLOR



FRUTO

## DESCRIPCIÓN BOTÁNICA

Talla: Pequeña.  
Origen: América (norte de México a Colombia y Venezuela).  
Foliación: Perenne  
Altura: 0.20 - 0.70 m  
Fronda Ø: 0.90 m

## FORMA

- ☐ Abanico  
☐ Ovalado  
☐ Cónica  
☐ Semi-Redondo

- ☐ Redondo  
☐ Columna  
☐ Aparasolada  
☐ Pluma



## FLOR



Flor en cada nudo y alternas entre ellas de colores rosa, lavanda y blanco.

## FRUTO



Cápsula con semillas casi globosas, de 1 mm de largo.

## MANTENIMIENTO



## SIEMBRA

Distancia de siembra: 1 m  
Raíz: Pivotante.  
Crecimiento: Rápido



## RIEGO

Abundante, evitando encharcamiento.



## LUZ REQUERIDA

Iluminación directa.



## ALCORQUE

Ancho mín.: - m  
Superficie mín.: - m<sup>2</sup>



## SUELO

Franco arenoso.



## PODA

No requiere. Solo en caso de querer formar setos.



SOMBRA QUE GENERA  
Nula.

## USO EN EL DISEÑO

- Barrera vegetal (Seto)

## OBSERVACIONES

No es muy propensa a las plagas, ocasionalmente se ve afectada por pulgón y araña roja.



## ESPACIOS RECOMENDADOS

- ☐ Alamedas  
☐ Banquetas  
☐ Camellones  
☐ Huertos  
☐ Jardines  
☐ Parques

☒ Parque Lineales

## PORTE



## COMPOSICIÓN DE ESTRATOS



## CUBRESUELOS

No se recomienda.



## ARBUSTOS

Se puede asociar con otras especies con las que se puedan formar setos.



## ÁRBOLES

No se recomienda.



PALETA DE COLORES





**HERBÁCEAS**

## Pictograma



## IDENTIFICACIÓN TAXONÓMICA

## AMARANTO

Nombre Científico: *Iresine herbstii*  
Familia: Amaranthaceae

Número de ficha

H1



Precaución: --.

Costo: \$73.90 c/u  
\*(CIPU)

ESCALA



HOJA



FLOR



FRUTO

## DESCRIPCIÓN BOTÁNICA

Talla: Pequeña.  
Origen: Brasil.  
Foliación: Perennifolio.  
Altura: 0.30 - 0.60 m  
Fronda Ø: 0.60 m

## FORMA

- ☐ Abanico  
☐ Ovalado  
☐ Cónica  
☐ Semi-Redondo

- ☐ Redondo  
☐ Columna  
☐ Aparasolada  
☐ Pluma

ENE	FEB	MAR	ABR
MAY	JUN	JUL	AGO
SEP	OCT	NOV	DIC



## FLOR

Flores pequeñas, sésiles y unisexuales.



## FRUTO

Esféricos o comprimidos y contienen solo una semilla.

## MANTENIMIENTO



## SIEMBRA

Distancia de siembra: 1 m  
Raíz: Poco profunda  
Crecimiento: Moderado



## SUELO

Bien drenado y suelto.



## RIEGO

Moderado, el suelo debe permanecer húmedo.



## PODA

Moderada, mantiene su valor estético y fomenta su desarrollo.



## LUZ REQUERIDA

Semisombra.



SOMBRA QUE GENERA  
Nula.



## ALCORQUE

Ancho mín.: - m  
Superficie mín.: - m<sup>2</sup>

## USO EN EL DISEÑO

- Ornamental, Atractivo visual, aporta color, se puede usar en macizos de vegetación.

## OBSERVACIONES

Puede sufrir ataque de pulgones. Solución: Pulverizar con frecuencia con una mezcla de jabón potásico disuelto en un litro de agua.



## ESPACIOS RECOMENDADOS

- ☐ Alamedas  
☐ Banquetas  
☐ Camellones

- ☐ Huertos  
☐ Jardines  
☐ Parques

- ☐ Parque Lineales

## PORTE



## COMPOSICIÓN DE ESTRATOS



## CUBRESUELOS

No se recomienda.



## ARBUSTOS

Se puede asociar con plantas herbáceas para producir macizos, preferentemente con especies de hojas con tonos claros para generar contraste.



## ÁRBOLES

Se puede colocar bajo especies que generen media sombra.



PALETA DE COLORES





## Pictograma



## IDENTIFICACIÓN TAXONÓMICA

## COSMOS

Nombre Científico: *Cosmos bipinnatus*

Familia: Asteraceae

Número de ficha

H2



Precaución: --.



ESCALA



HOJA



FLOR



SEMILLA

## DESCRIPCIÓN BOTÁNICA

Talla: Pequeña.  
Origen: América del Norte y Central. Nativa de México.  
Foliación: Caducifolio.  
Altura: 0.50 - 1 m  
Fronda Ø: 0.50 m

## FORMA

- ☐ Abanico  
☐ Ovalado  
☐ Cónica  
☐ Semi-Redondo

- ☐ Redondo  
☐ Columna  
☐ Aparasolada  
☐ Pluma

ENE	FEB	MAR	ABR
MAY	JUN	JUL	AGO
SEP	OCT	NOV	DIC



## FLOR

Varían de color rosa, púrpura, blanco o amarillo.



## FRUTO

Aqueños de color gris claro a café rojizo con manchas negras.

## MANTENIMIENTO



## SIEMBRA

Distancia de siembra: 0.40 m  
Raíz: Pivotante poco profunda  
Crecimiento: Rápido



## RIEGO

Moderado.



## LUZ REQUERIDA

Sol directo a semisombra.



## SUELO

Toleran cualquier tipo de suelo, de preferencia ligeramente alcalino, pero bien drenado.



## PODA

No requiere. Solo quitar hojas o flores marchitas.

SOMBRA QUE GENERA  
Nula.ALCORQUE  
Ancho mín.: - m  
Superficie mín.: - m2

## USO EN EL DISEÑO

- Jardines polinizadores.
- Jardines medicinales.
- Atractivo visual.
- Remate Visual (Punto focal).
- Barrera Visual (Barrera vegetal).



## ESPACIOS RECOMENDADOS

- ☐ Alamedas  
☐ Banquetas  
☐ Camellones

- ☐ Huertos  
☐ Jardines  
☐ Parques

- ☐ Parque Lineales

## OBSERVACIONES

Flor comestible.

Es resistente a la sequía tras la germinación.

Suele ser atacada por mosca blanca, babosas, caracoles o araña durante la floración.

## PORTE



## COMPOSICIÓN DE ESTRATOS



## CUBRESUELOS

No se recomienda.



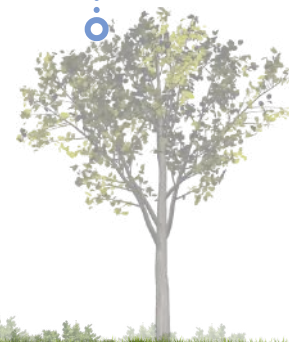
## ARBUSTOS

Se puede asociar con otras especies que atraigan polinizadores y florezcan en temporadas distintas, para mantener color en el jardín durante todo el año.



## ÁRBOLES

No se recomienda.



PALETA DE COLORES



## Pictograma



## IDENTIFICACIÓN TAXONÓMICA

## GAZANIA

Nombre Científico: *Gazania rigens*  
Familia: Asteraceae

Número de ficha

H4



Precaución: --.



ESCALA



HOJA



FLOR



SEMILLA

## DESCRIPCIÓN BOTÁNICA

Talla: Pequeña.

Origen: Sudáfrica y

Mozambique.

Foliación: Perenne.

Altura: 0.30 m

Fronda Ø: 0.30 m

## FORMA

☐ Abanico☐ Ovalado☐ Cónica☐ Semi-

Redondo

☐ Redondo☐ Columna☐ Aparasolada☐ Pluma

ENE	FEB	MAR	ABR
MAY	JUN	JUL	AGO
SEP	OCT	NOV	DIC



## FLOR

Varían de color rosa, rojo, naranja, blanco o amarillo.



## FRUTO

Aquenios de color marrón amarillento.

## MANTENIMIENTO



## SIEMBRA

Distancia de siembra: 0.30 m

Raíz: Poco profunda

Crecimiento: Rápido



## RIEGO

Moderado  
disminuyendo en  
invierno.

## LUZ REQUERIDA

Iluminación directa.



## ALCORQUE

Ancho mín.: - m  
Superficie mín.: - m2

## SUELO

Toleran cualquier tipo de suelo, pero prefieren suelos ligeros, arenosos y con abundante materia orgánica.



## PODA

No requiere. Solo quitar hojas o flores marchitas.

SOMBRA QUE  
GENERA  
Nula.

## USO EN EL DISEÑO

- Jardines polinizadores.
- Macizos de vegetación.
- Atractivo visual.
- Remate Visual (Punto focal).
- Barrera Visual (Barrera vegetal).



## ESPACIOS RECOMENDADOS

☐ Alamedas☐ Banquetas☐ Camellones☐ Huertos☐ Jardines☐ Parques☒ Parque Lineales

## OBSERVACIONES

No resiste a las heladas ni exceso de humedad, pero si resiste sequías.

Resistentes a plagas y enfermedades, pero puede ser atacada por pulgones.

Tolerantes a la salinidad y al aire; fijadoras de suelo para laderas.

## COMPOSICIÓN DE ESTRATOS



## CUBRESUELOS

No se recomienda.



## ARBUSTOS

Se puede asociar con otras especies que atraigan polinizadores y florezcan en temporadas distintas, para mantener color en el jardín durante todo el año.



## ÁRBOLES

No se recomienda.



PORTE



PALETA DE COLORES

